



# MEMORIA 2022

HOGAR IZARRA  
PROGRAMA PISOS

# PRESENTACIÓN

- Hogar Izarra es una asociación sin ánimo de lucro fundada en 1977, que aborda principalmente el campo de la rehabilitación integral de personas con trastorno mental, esto es, una rehabilitación a nivel personal, laboral y social con el fin de alcanzar su integración en el medio comunitario.
- Es una Comunidad Terapéutica de ámbito socio-sanitario, que tiene en cuenta tanto la dimensión social como la clínica. Para desarrollar esta misión, la asociación Hogar Izarra desempeña su labor terapéutica y asistencial en un centro extrahospitalario residencial, que lleva su mismo nombre, cuya financiación procede de un concierto con la Diputación Foral de Bizkaia. Se trata, por tanto, de un servicio intermedio, de carácter transitorio, con régimen abierto y acceso voluntario.
- Desde octubre de 2021, hemos pasado a formar parte de la Red de Salud Mental de Bizkaia. Este hito supone un cambio fundamental en nuestro funcionamiento y en nuestra integración en la Red sanitaria de Euskadi.
- Se encuentra ubicado en el barrio de Otxarkoaga, Calle Zizeruene 31, en la villa de Bilbao. Un barrio que ofrece variedad de actividades de ocio y de carácter formativo. A su vez, lo suficientemente cerca del centro de Bilbao, unido mediante transporte público, para poder acceder a los recursos que la villa oferta.
- El desarrollo de este proyecto se fundamenta en un **Sistema de Planificación Centrado en la Persona**, que podría describirse como un proceso de colaboración con nuestros usuarios, que fomenta la participación en su propio proceso terapéutico, para ayudarles a acceder a los apoyos y recursos que necesitan y, de esta manera, alcanzar una mayor calidad de vida basada en sus propias preferencias y valores. Es, por tanto, un plan individualizado y permanentemente actualizado, que partiendo de la realidad actual (del autoconocimiento de la persona), persigue alcanzar la visión de futuro deseado y elegido por el o la interesado o interesada.

# FILOSOFÍA Y VALORES (I)

Para lograr los objetivos de recuperación psicosocial y adquisición o progreso a un nivel de autonomía personal y social satisfactorio, partiendo del nivel de afectación y/o deterioro con que cada individuo llega a nuestro Servicio, la Organización se apoya en la articulación de una serie de principios, que marcan las directrices de su labor asistencial:

- El principio humanista de **Respeto y Confianza** en la capacidad de sanación y crecimiento personal, cuando se proporciona al sujeto un contexto seguro y protector.
- La convicción de que la **participación activa y la implicación** de la persona con un trastorno mental en su proyecto terapéutico, es un factor que incide en el buen pronóstico y la creencia de que **la implicación y colaboración familiar** y del entorno próximo del usuario resulta favorecedor en la consecución de los objetivos. La consecuencia es tener abiertos espacios democráticos y asamblearios donde los propios usuarios y usuarias participan activamente en sus tratamientos.
- El convencimiento de que en la rehabilitación de los sujetos con trastorno mental se deben tomar en consideración todas las dimensiones del ser humano, adaptándose a las características y necesidades específicas de cada persona y su entorno socio - comunitario. De ahí la importancia de combinar diferentes técnicas y líneas terapéuticas en un **tratamiento integrador y personalizado**, que cuenta con un equipo profesional especializado de carácter interdisciplinar y polivalente, que trabaja en comunidad terapéutica.
- La relevancia de tener en consideración **la sintonía con las diferentes etapas del desarrollo evolutivo** de la persona, a la hora de planificar las intervenciones terapéuticas.

# FILOSOFÍA Y VALORES (II)

- La aceptación de la premisa de que todo síntoma cumple unas funciones, que es necesario descubrir antes de intentar eliminarlo o cambiarlo.
- El ofrecer un servicio que mediante la **convivencia en grupo** vertebrada las actividades terapéuticas en la vida común cotidiana, responde a la filosofía de que el ser humano se desarrolla, enferma y sana en relación.
- Consideramos esencial la **coordinación y estrecha colaboración con otros Servicios** y equipos profesionales, que participen o vayan a participar en el acompañamiento del sujeto en su proceso personal. De manera que dicho **proceso sea experimentado como un continuo** y no como una suma de interacciones parceladas, que puedan disgregar aún más al paciente.
- Estos principios se aúnan para ofrecer una atención más eficaz y satisfactoria al paciente y se sustentan en el compromiso con la legalidad vigente y el código deontológico de un equipo de profesionales, que gestiona la calidad de su servicio en base a procesos con tendencia a la mejora continua.
- Nuestra propuesta de trabajo es integradora y trabaja con los distintos aspectos del ser humano. En la práctica sobre una misma raíz en cuanto a la FILOSOFÍA, VALORES Y POLÍTICA DE ORGANIZACIÓN, se desarrollan procesos y proyectos, engarzados en una serie de características algunas comunes y otras exclusivas.
- La apuesta inequívoca por la recuperación en un dispositivo a medio camino que comprende los trastornos mentales graves como fenómenos sociales, con lo que en coherencia se propone un abordaje relacional y comunitario sin el cual no se puede abordar la complejidad de las situaciones que afrontamos.

# PERFIL PACIENTE COORDINACIÓN

- El perfil de las personas usuarias ha ido variando a lo largo de los años. Desde 2010 recibimos usuario/as desde el Programa Lehenak de Osakidetza, por lo que a las personas con trastorno mental crónico se suman jóvenes en una fase inicial de su enfermedad y con pocos o ningún ingreso previo en hospital psiquiátrico.
- La relación y cooperación con los profesionales que, de diferentes maneras y en diferentes ámbitos, participan del proceso rehabilitador de nuestros usuarios, es donde nosotros encontramos una de nuestras mayores fortalezas.
- La coordinación diaria con el resto de dispositivos y profesionales es lo que nos permite garantizar la trazabilidad del tratamiento y el seguimiento del proceso terapéutico de cada individuo. A través de todos los servicios que precise utilizar a lo largo de su historia clínica, podemos contribuir en la integración del proceso personal del usuario o usuaria.
- En este sentido nuestro proyecto se adscribe al movimiento comunitario en salud mental, paradigma de tratamiento cada vez más extendido en nuestro ámbito. Para el tratamiento de la patología mental grave, necesitamos estructuras intermedias que puedan atender la individualidad y la conflictiva personal y familiar de cada usuario al mismo tiempo que no se pierdan las coordenadas psicosociales de cada uno, sin la alienación y el aislamiento propio de las estructuras de hospitalización más indicados para situaciones de una mayor necesidad de contención y de gravedad.

# FINANCIACIÓN INTEGRACIÓN EN LA RSMB

- Nuestra entidad, a finales del año 2018, ha firmado un convenio de colaboración con el Dpto. de Acción Social de la Diputación Foral de Bizkaia, que ha sido la base sobre la cual hemos desarrollado nuestra actividad con el respaldo y la estructura necesaria durante el año 2019 y 2020. Este convenio, con naturaleza de continuidad, reafirma nuestro compromiso con la comunidad en la que nos encontramos y subraya nuestra condición de dispositivo de tratamiento en salud mental de primer orden dentro de los servicios psicosociales en Bizkaia. A finales del año 2020 y durante la primera mitad del año 2021 se ratificó un nuevo convenio bianual (21/22), renovado dos años más (23/24).
- Por otro lado, a finales del año 2021, pasamos a formar parte de la Red de Salud Mental de Bizkaia, a partir de octubre '21 es la RSMB la que nos presta el servicio de Psiquiatría y de Enfermería.

Estamos muy agradecidos por la confianza que nos otorgan estas dos grandes Instituciones.



OSASUN SAILA  
DEPARTAMENTO DE SALUD

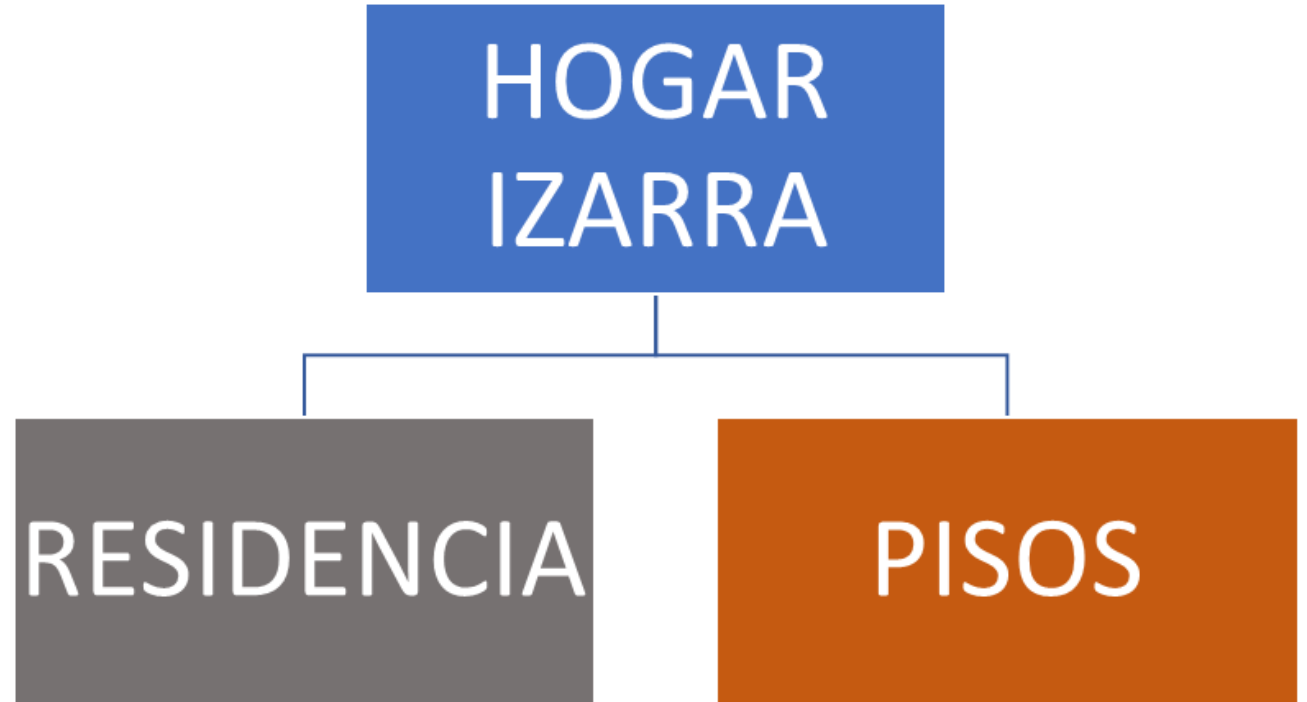


**Bizkaiko Foru  
Aldundia**  
**Diputación  
Foral de Bizkaia**

**Gizarte  
Ekintza Saila**  
**Departamento  
de Acción Social**

# PROGRAMA INTEGRACIÓN COMUNITARIA

- Nuestro proceso central, el de Integración Comunitaria, se desarrolla en diferentes Programas con elementos específicos, pero comparten muchas características. Lo fundamental es que todos están orientados a una mayor autonomía y el trabajo junto con el usuario de cara a su recuperación personal, física y social. Los dos programas básicos que sostienen éste y otros procesos del Hogar Izarra, son:
  - A. Programa Residencial, desarrollado con más detalle aquí, en la **MEMORIA RESIDENCIA**
  - B. Programa Pisos, desarrollado con más detalle en la **MEMORIA PISOS**



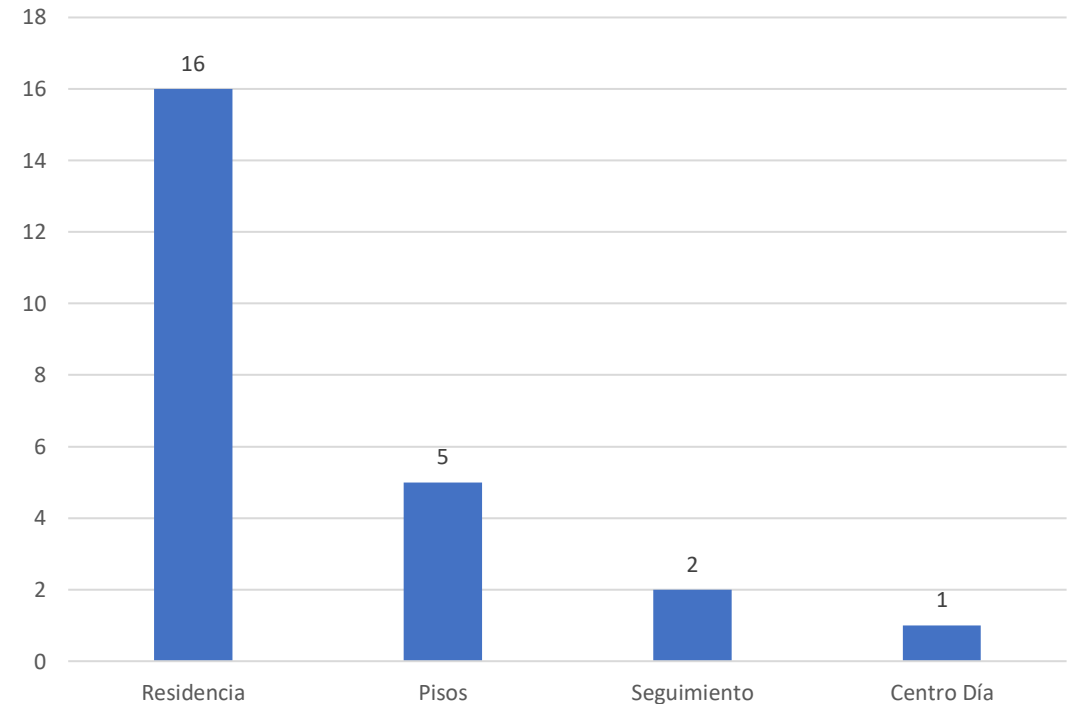
# PROGRAMA INTEGRACIÓN COMUNITARIA

- PROGRAMAS COMPLEMENTARIOS:

Además, contamos con dos programas más que son accesorios y que complementan la intervención. Se trata, en este caso, de protocolos de atención a usuarios que no están ni en el Programa de Residencia, ni el de Pisos (han pasado ya por uno o por el otro, o por ambos) pero que comparten espacios y procesos:

- Programa Seguimiento, al igual que el año pasado, los pacientes dados de alta cuentan con una atención puntual que tiene que ver con un seguimiento de su situación, apoyo e incluso asistencia en caso de ser necesario.
- Programa Centro de Día, en el 2022 hemos mantenido 1 paciente y es un Programa que estudiamos mantener o ampliar por las necesidades de nuestra población atendida. Tanto por nuevos pacientes como los que completen nuestros otros programas y tengan necesidad de más apoyos una vez son dados de alta.

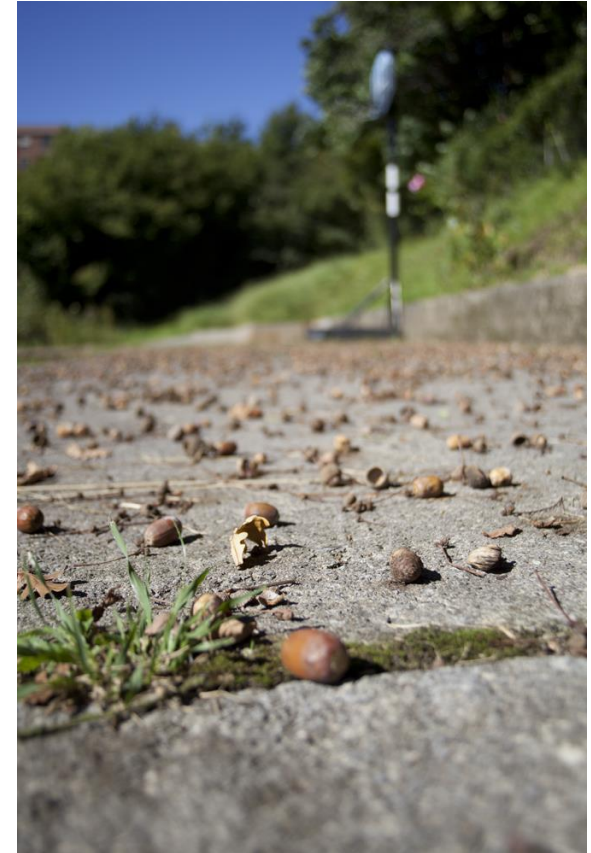
Número usuarios Programas Hogar Izarra 2022





# Programa Residencial

- Dispositivo a medio camino
- 16 pacientes a lo largo del año
  - 10 mujeres / 6 hombres
- Equipo multidisciplinar
- Coordinaciones DFB, RSMB
- Medidas Covid19
- Contexto comunitario / Ambiente terapéutico
- Actividades diversas
- Taller ocupacional



# Programa Pisos

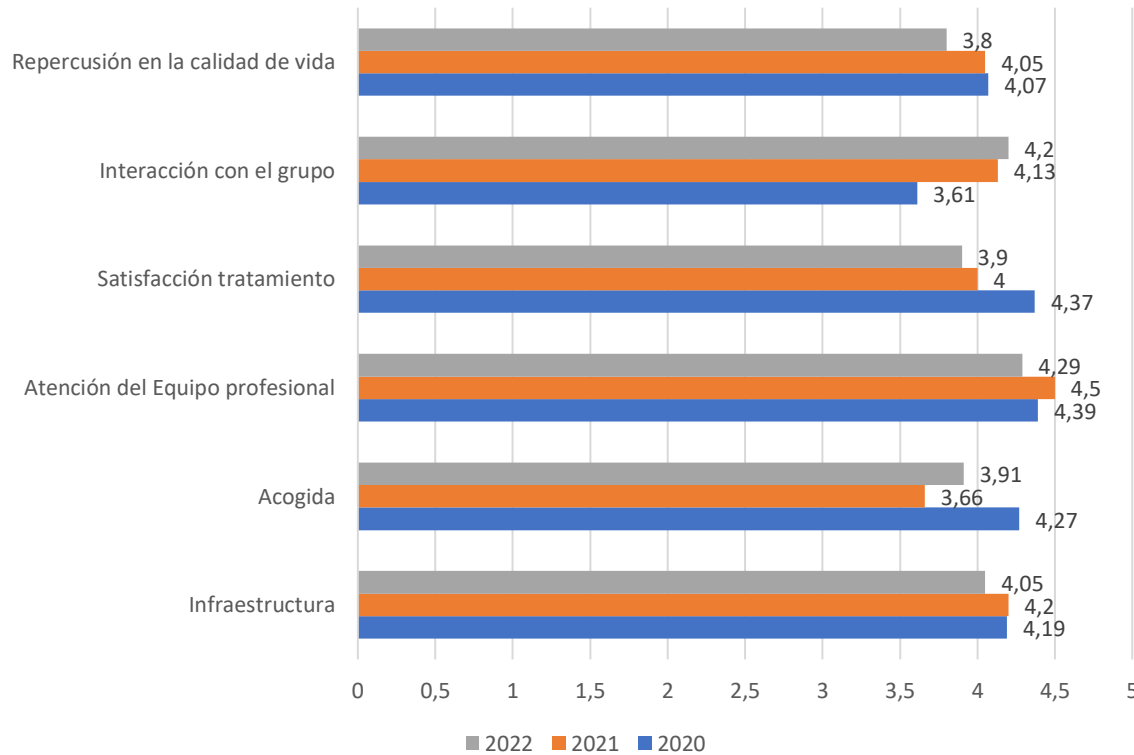
- Vida autónoma
- 5 pacientes a lo largo del año
- Equipo multidisciplinar
- Coordinaciones DFB, RSMB
- Medidas Covid19
- Actividades domésticas, gestión de la casa, intendencia
- Actividades diversas
- Taller ocupacional



# ENCUESTAS SATISFACCIÓN 2021

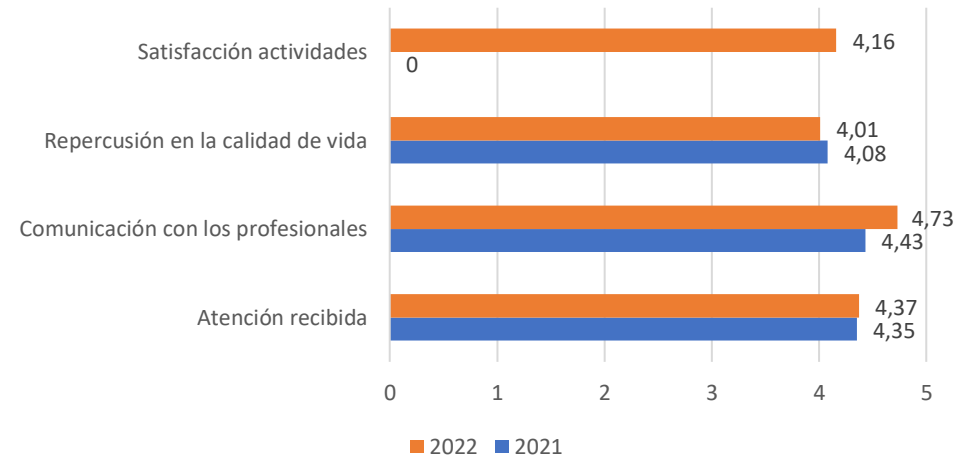
## Residencia & Pisos

Satisfacción usuarios



Este año, entre todos, hemos mantenido el nivel de satisfacción muy alto. Es reflejo del enorme esfuerzo que llevamos a cabo en el centro, algo que mantenemos en constante revisión crítica.

Satisfacción familiares



# Perfil de paciente

Durante el 2021 hemos empezado un proceso exhaustivo para perfilar el tipo de paciente con el que trabajamos. **Nuestro objetivo era que en el año 2022 tengamos definido y consensuado con la RSMB y la DFB el tipo de paciente con el que podemos trabajar. Es un objetivo en el que seguimos trabajando.**

En este sentido, las instituciones implicadas continuamos el trabajo de coordinación e integración en la Red de Atención en Salud Mental de cara a optimizar al máximo el tratamiento y la intervención con nuestros pacientes. La base de una buena intervención comienza mucho antes del ingreso en nuestro centro. Todo empieza con una derivación informada y adecuada:

- Paciente joven
- Abordable, sin consumos activos
- Estructura interna mínima y un lugar para poder pasar los fines de semana
- Capacidad para desarrollar un proyecto, objetivos
- Clínica psicótica o compatible con la voluntariedad y hecho de ser un recurso abierto y flexible
- Hay que tener en cuenta que la estancia aproximada en nuestro centro es de entre un año y medio y dos años (en procesos que se consideran completos).

# Objetivos 2021-2022

Propuesta 2021-22-23

**Nuestra propuesta (2021-22-23) se construye sobre unos objetivos que hemos empezado a definir durante el 2021 y que hemos continuado en 2022:**

- Objetivos de entrada y salida desde el principio
- Proyecto individualizado y consensuado con dispositivos previos y posteriores
- Coordinación con otros dispositivos
- Trabajo familiar
- Espacio terapéutico previo a la recuperación efectiva, explorar capacidades e impulso hacia una vida más autónoma
- Intervenciones alternativas:
  - Grupo de salud
  - Fotovoz
  - Ocio comunitario
- Espacio terapéutico preventivo de situaciones clínicas más agudas y alternativa a ingresos psiquiátricos más largos
- Trabajo clínico intensivo (paciente – familia – comunidad)
- Coordinación con la DFB y la RSMB
- Programa de continuidad: Residencia – Pisos
- Trabajo en RED con otros dispositivos
  - Enfermedad mental como fenómeno multifactorial que va a requerir intervenciones de distinta naturaleza en distintos momentos
  - Manteniendo la referencia: un proyecto y unos objetivos

# Propuesta 2021-2022-2023 (I)

Sin lugar a dudas, nos encontramos en un entorno, el de la salud mental, que es de una complejidad que trasciende a la gestión y a las capacidades de cualquier dispositivo. En este sentido, la ambición y el objetivo que nos proponemos es participar activamente en la multiplicación de recursos para nuestros pacientes y sus familias.

**La única vía posible para avanzar en esta misión es fomentar, favorecer y desarrollar el trabajo en RED con el resto de instituciones y profesionales implicados en cada caso. De esta manera se multiplican los recursos a disposición de pacientes y familiares.**

Es un compromiso sencillo de enunciar, pero muy complejo de llevar a cabo. Propiciaremos la creación de encuentros y espacios para que nuestros pacientes y los profesionales podamos entrar en contacto y perfilar las intervenciones antes, durante y después de nuestra tarea.

# Propuesta 2021-2022-2023 (II)

Cualquier paciente cuando pasa de un recurso a otro, pasa por un duelo, a veces por un trauma, que es preciso prevenir, revistiendo las intervenciones de una continuidad necesaria para que todo el trabajo que se pone sobre la mesa no sea inútil. Esta filosofía de trabajo precisa de una coordinación superior y de una revisión profunda de nuestro sistema.

**Desde nuestra actuación, proponemos una manera de trabajo que va más allá de la coordinación y que exige explorar las posibilidades que ofrece el escenario de tantos profesionales habitualmente muy formados técnicamente, pero que quedan neutralizados ante los retos del trabajo en equipo, por un lado, y lo insondable de la patología mental y social por el otro.**

En este sistema es el paciente mental el damnificado por ser el más vulnerable de todos, en cuanto a autonomía y capacidad de desarrollo.

Desarrollar nuestra intervención centrada en la persona, este será el objetivo para 2023.

# Propuesta 2022-2023

- El año 2022 ha sido un punto de inflexión de nuestro proyecto:
  - Incorporamos distintos perfiles profesionales y configuramos un Equipo Multiprofesional que apuesta por una función integradora en la comunidad.
  - Perfilamos cada vez más nuestra misión “a medio camino” que implica un trabajo con varios ejes que debemos abordar directamente.
    - Eje Psicosocial
    - Eje familiar
    - Eje comunitario
    - Eje sanitario
    - Eje ocupacional



# Agenda actividades

Residencia & Pisos  
Agenda Centro Día

## Objetivo 2022-2023

Terapia grupal e individual (personalizado)

Atención psiquiátrica y enfermería (RSMB)

Terapia familiar y multifamiliar

Taller Musicoterapia

Actividad deportiva (Fundación Athletic)

Taller artístico (Museo Guggenheim)

Taller ocupacional

Tareas domésticas, vida comunitaria

# Proyectos 2021-22-23

- Centro de día en el contexto comunidad terapéutica:
  - Articulación de otros programas en el dispositivo
  - Coordinación con otros dispositivos de la RED
  - Continuidad a los proyectos de pacientes de Izarra, previo al alta
  - Dar respuesta a pacientes actuadores y con trastornos de personalidad
- Grupo multifamiliar
- Consolidar agenda de actividades semanales para complementar y diversificar nuestra oferta
- Evaluar nuestra actividad en base a las nuevas líneas de trabajo

# Objetivos conseguidos en 2022

En la tarea de configurar un servicio a medio camino que actúe directamente en los ejes propuestos, hemos abierto espacios de trabajo y de relación, que se añaden a los que ya teníamos:

- Consolidación del Grupo Multifamiliar, grupo deporte, Arte
- Inicio de un proceso individualizado de terapia ocupacional
- Espacio de musicoterapia
- Grupos cognitivo, ocio, encuentro, *gaming*, emociones, paseo.
- Taller ocupacional, prelaboral.
- Sesión clínica con profesional externo.

# Programa Pisos 2022

Hogar Izarra

3 pisos

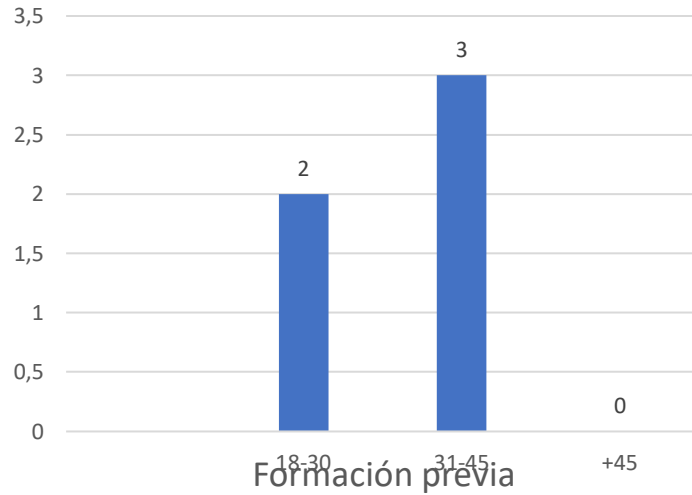
5 pacientes

# Programa Pisos

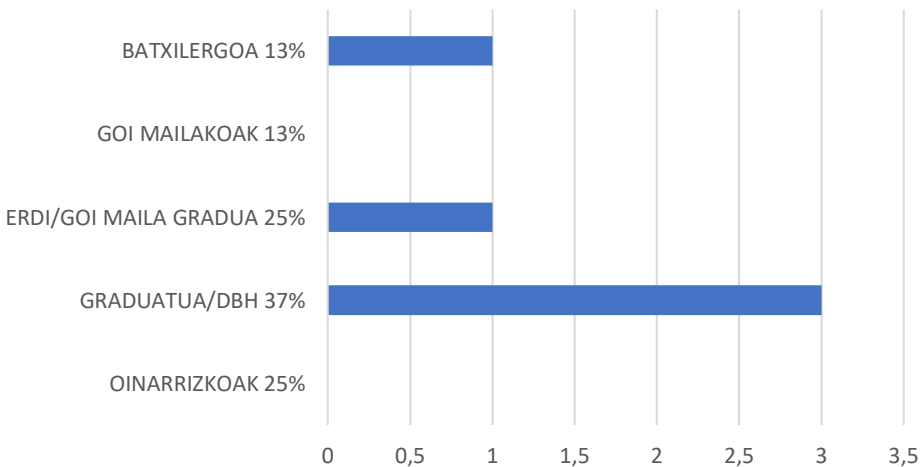
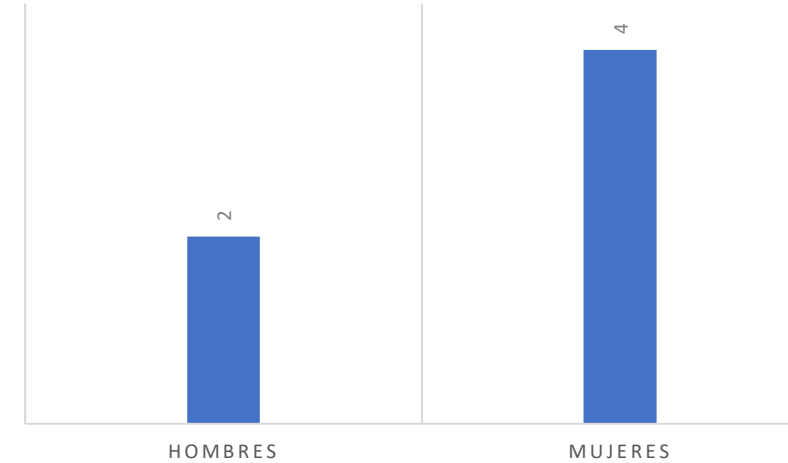
- Hogar Izarra cuenta con tres pisos situados en el barrio de Otxarkoaga. Disponemos de ocho plazas de carácter temporal. A lo largo del 2022, han sido cinco las personas usuarias que han permanecido en el programa, dando por finalizado tres de ellas el proceso psicoterapéutico.
- A través de este recurso, ofrecemos la posibilidad de experimentar el proceso de vida semi independiente. Mediante apoyo educativo, psiquiátrico y psicológico, se trabaja tanto las habilidades de la vida diaria relacionadas con la gestión doméstica como áreas relacionales que son estimuladas por la convivencia. Se presta, además, una atención psicosocial orientada hacia la mejora de la autonomía personal y social, la mejora de la calidad de vida y el apoyo a la integración comunitaria.
- Desde los pisos, como espacio normalizado de alojamiento, se puede trabajar con mayor sentido y relevancia, la recuperación de capacidades personales y sociales deterioradas por la enfermedad mental y la evolución de la misma.
- De manera continuada los psicólogos del equipo terapéutico supervisan los pisos realizando reuniones con las personas que conviven en los mismos. Este espacio ofrece la posibilidad de poder hacer un seguimiento de la dinámica diaria, facilita el dialogo sobre posibles conflictos y permite detectar nuevas necesidades a trabajar.
- Durante el año 2022, hemos seguido revisando nuestras intervenciones en los Pisos, buscando ampliar la experiencia del Piso a actividades que trascienden el mero espacio físico del piso y dando el salto a la propia experiencia personal de vivir de manera autónoma, más profunda y compleja.

# Programa Pisos | Datos

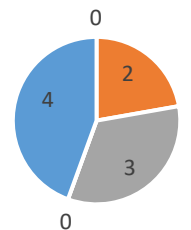
Edades usuarios/as pisos



Una visión general de los 5 usuarios que hemos tenido en nuestro programa de pisos. Todos los pacientes comparten espacio y actividades con el programa Residencial en nuestro Programa de Integración Comunitaria.



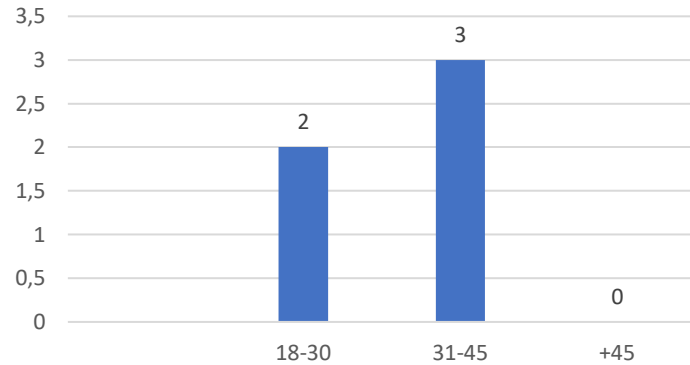
OCUPACIÓN



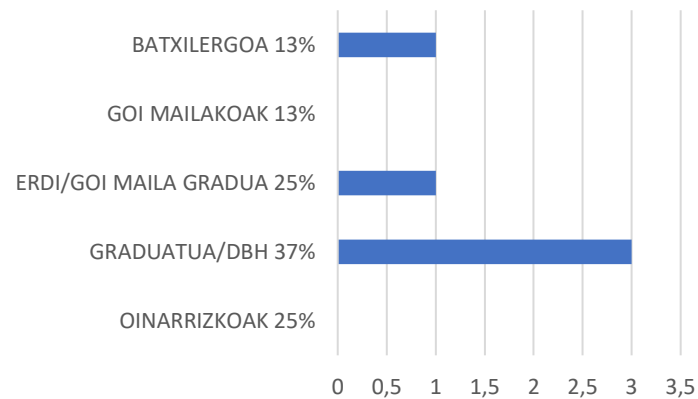
- TALLER OCUPACIONAL / TAILERRA BAKARRIK
- ESTUDIOS / IKASTAROA
- OCIO, DEPORTE / AISIALDIA, KIROLA
- TRABAJO / LANA
- ACTIVIDAD ESPECIAL / JARDUERA BEREZIA

# Programa Pisos | Datos

Edades usuarios/as pisos

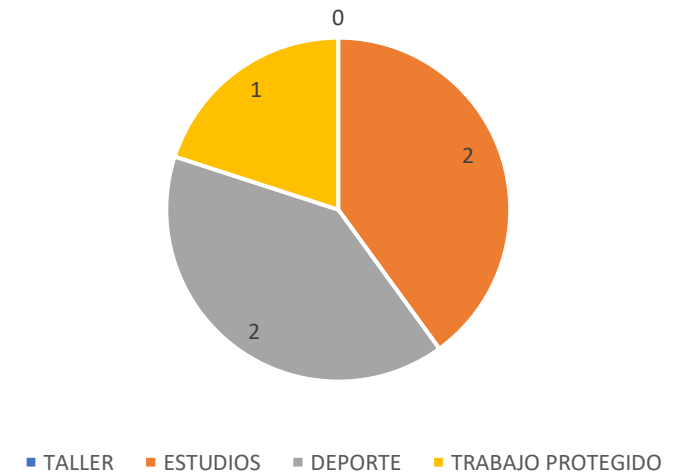


Formación previa

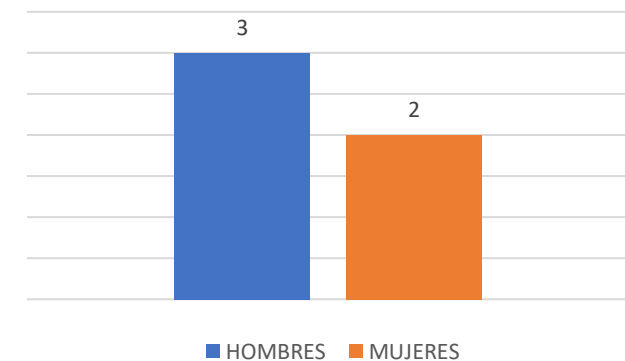


Una visión general de los 5 usuarios que hemos tenido en nuestro programa de pisos. Todos los pacientes comparten espacio y actividades con el programa Residencial en nuestro Programa de Integración Comunitaria.

PROGRESO OCUPACIÓN



POR GÉNERO



# Programa Pisos | Datos

En el ámbito sanitario, es necesaria la herramienta de los diagnósticos como elemento descriptivo y de comunicación con los profesionales. En Izarra trabajamos con el diagnóstico, pero siempre en combinación con las características personales y únicas que emanan de los espacios psicoterapéuticos y ocupacionales.

El diagnóstico por sí mismo no nos dice lo esencial de la persona, tan solo es un aspecto parcial que debemos tener presente, pero como una parte de un conjunto más amplio. Sin esta premisa, el espacio terapéutico carecería de sentido y estaría deshumanizado.

La totalidad de las personas de nuestro programa de pisos tienen diagnóstico psicótico.



# PROYECTOS 2023

- Continuar con el refuerzo y la consolidación de nuestra estructura como asociación sin ánimo de lucro. Es fundamental que la Junta Directiva y los distintos órganos de gobierno y espacios de comunicación, debate, tengan una entidad propia y funcionen adecuadamente. En los últimos años se ha conseguido una mejor funcionalidad de la asociación que revierte en la actividad del proyecto.
- Queremos revisar nuestra marca y la imagen social que proyectamos como parte importante en la presencia pública de nuestra institución.
- Hacer prospección de qué nuevos proyectos y servicios pueden ser interesantes para la población que atendemos.
- Queremos organizar unas Jornadas profesionales donde compartir, desarrollar y divulgar nuestra actividad con los profesionales, usuarios y familias con la idea de mejorar y acercarnos más a lo comunitario.
- Hemos consolidado alianzas y continuamos con ellas, la Universidad de Deusto, la Fundación Athletic y el Museo Guggenheim.
- A lo largo del 2022 hemos empezado el grupo multifamiliar, la musicoterapia, grupo de cognitivo-emociones, intervención ocupacional.
- En 2023 también consolidaremos nuestra intervención ocupacional y nos orientaremos cada vez más a lo comunitario, reforzando la intervención centrada en las personas y en sus circunstancias.
- Creación de espacio asambleario con los usuarios de nuestros programas como una herramienta más para fomentar la participación democrática y activa en la vida comunitaria.

# Nuestra felicitación navideña de 2.022

Usuarios, Pacientes,  
Familias, Profesionales,  
Instituciones, Sociedad

**Os deseamos**

El deseo es una moción psíquica que busca reinvertir la satisfacción originaria proveniente de la infancia (Freud)

**Felices Fiestas y**

En cada año se dan conflictos que permiten el desarrollo individual. En su resolución, la persona halla un gran potencial para el crecimiento (Erikson)

**Un [Próspero] Año Nuevo**

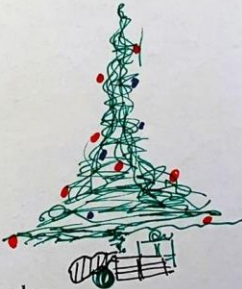
La palabra "Felicidad" perdería su significado si no fuese equilibrada por la tristeza (Jung)

Del latín, 'prosperitas', suerte en lo que se emprende, en lo que sucede o en el curso favorable de las cosas.

**Equipo Hogar Izarra**

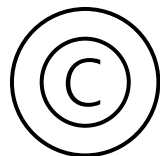
El total siempre es más que la suma de las partes

**Zorionak!**



\* En las personas siempre hay muchos más significados de lo que parece. Este año atrévete a explorarlos.

[www.hogarizarra.com](http://www.hogarizarra.com)



**Hogar Izarra 2022**

[www.hogarizarra.com](http://www.hogarizarra.com)

C/ Zizeruene 31, Bilbao

944123229